

新型コロナウイルス感染拡大防止に努めながらの大変な状況の中、業務にあたられているすべての皆様にエールを送るとともに、一日も早い感染の終息を心から願います。

ぜんかん 基金

CONTENTS

2019年度の決算及び事業報告について	2
2019年度の財政検証結果	4
会議の開催状況	4
積立金の管理運用業務	5
事業主様へ基金事務局からのお願い	6
「がん保険」集団取扱いのご案内	6



2020年10月
第6号

1 2019年度の決算及び事業報告について

2019年度の決算及び事業報告は、2020年7月22日に開催された第16回代議員会において、全会一致で可決承認されました。

事業報告

2019年度は、全国環境計量証明業企業年金基金と合併した初年度であり、給付・適用及び積立金運用など、変更点等を確認しながら堅実に事業を進めました。

合併により複数の給付を持つ基金となったことに伴う変更事項について、事業所、加入者、受給者の皆様にご案内をし、周知に努めました。

また、代行返上時に発生した積立不足を解消するためにご負担いただいていた「経過特別掛金」につきましては、2020年3月分の掛金をもちまして、償却を完了いたしました。

実施事業所数及び加入者数 (2020年3月末)

実施事業所数	120事業所 (前年度 120)	加入者数(人)	
		合計	6,007 (前年度 5,918)
		男子	3,891
		女子	2,116
			うち第2年金 537
			398
			139

給付状況 (2020年3月末)

		支給件数(件)	金額(円)
老齢給付金	年金	1,253 (うち第2年金 12)	91,581,030 (うち第2年金 7,507,130)
	一時金	147	82,537,400
脱退一時金		262	100,005,700
遺族給付(一時金)		19	12,219,900

掛金の徴収状況 (2019年4月1日～2020年3月31日)

*納付時期(毎月末日)

掛金の種類	規約に定める掛金率	納付決定額	納付済額	未納額
第1標準掛金	97.8%	326,322,765円	275,866,689円	50,456,076円
第2標準掛金	97.6%	33,811,568円	28,201,520円	5,610,048円
経過特別掛金	24.2%	81,744,842円	68,275,725円	13,469,117円
第1事務費掛金	18.0%	60,041,272円	51,184,233円	8,857,039円
第2事務費掛金	350円 (@一人)	2,276,400円	1,899,800円	376,600円

年金通算状況 (2020年3月末)

他制度からの資産の受換		他制度への資産の移換	
確定給付企業年金	4件	企業年金連合会	30件
企業年金連合会	2件	企業型確定拠出年金	5件
		個人型確定拠出年金	5件

*2019年10月1日付で、確定拠出年金から当基金へ、資産の受換ができるよう規約を変更いたしました。

決算報告

(1) 年金経理

2019年度は、全国環境計量証明業企業年金基金との合併により、第1年金・第2年金という複数の給付を持つ基金として初年度の決算となりました。

基金全体としての財政決算のほか、全事業所が加入する第1年金と、上乘せとして採用した事業所が加入する第2年金の財政を区分して、財政状況を把握します。

当年度不足金448百万円については、代議員会の承認を得て別途積立金を充当しました。その結果2020年度の別途積立金繰越額は753百万円となり、当基金の財政的余裕は引き続き維持されています。

2019年度 損益計算書

(2019年4月1日～2020年3月31日)

(百万円)

費用勘定

1. 経常収支	719
給付費	302
(第1年金)	229
(第2年金)	73
移換金	18
(第1年金)	16
(第2年金)	2
運用報酬等	30
業務委託費等	29
運用損失	340
2. 特別収支	0
3. 負債の増加	968
責任準備金増加額	968
(第1年金)	215
(第2年金)	753
4. 基本金	0
当年度剰余金	0
合計	1,687

収益勘定

1. 経常収支	1,238
掛金等収入	379
(第1掛金)	346
(第2掛金)	34
受換金等	835
(第1年金)	1
(第2年金)	834
脱退一時金相当額受入金	1
運用収益	23
2. 特別収支	1
3. 負債の変動	0
責任準備金減少額	0
4. 基本金	448
当年度不足金	448
(第1年金)	448
(第2年金)	0
合計	1,687

※百万円未満を四捨五入しているため内訳と合計は必ずしも一致しません。

2019年度 貸借対照表

(2020年3月末)

(百万円)

資産勘定

1. 純資産	7,572
流動資産	70
(第1年金)	65
(第2年金)	6
固定資産	7,501
(第1年金)	6,753
(第2年金)	749
2. 負債	0
3. 基本金	448
当年度不足金	448
(第1年金)	448
(第2年金)	0
合計	8,020

負債勘定

1. 純資産	57
流動負債	0
支払備金	57
(第1年金)	55
(第2年金)	1
2. 負債	6,762
責任準備金	6,762
(第1年金)	6,009
(第2年金)	753
3. 基本金	1,201
別途積立金	1,201
(第1年金)	1,201
(第2年金)	0
合計	8,020

※百万円未満を四捨五入しているため内訳と合計は必ずしも一致しません。



(2) 業務経理

2019年度は、全国環境計量証明業企業年金基金との合併を機に、第1事務費掛金率を18.5%から18.0%に、第2事務費掛金を加入者一人当たり500円から350円にそれぞれ引き下げました。

また、今年度から、国の事業運営基準に則り、公認会計士によるAUP(合意された会計手続き業務)を導入し、基金における実務監査の充実を図りました。

なお、全国環境計量証明業企業年金基金の業務経理における資産は、そのまま全環境企業年金基金に雑収入として引き継ぎました。

当年度剰余金の7,481千円については翌年度に繰り越したため、2020年度の繰越剰余金は119,408千円となりました。

2019年度 損益計算書

(2019年4月1日～2020年3月31日)

(千円)

費用勘定

事務費 (人件費・物件費)	43,994
代議員会費	1,096
業務委託費 (AUP費)	990
雑支出	1,243
当年度剰余金	7,481
合計	54,805

収益勘定

事務費掛金収入	53,482
(第1事務費掛金)	51,205
(第2事務費掛金)	2,276
雑収入	1,323
合計	54,805

※千円未満を四捨五入しているため内訳と合計は必ずしも一致しません。

2019年度 貸借対照表

(2020年3月末)

(千円)

資産勘定

現預金	120,787
未収事務費掛金	9,234
(第1事務費掛金)	8,857
(第2事務費掛金)	377
未収金	3
権利金等	2,369
前払金	214
合計	132,606

負債勘定

預り金等	10,829
基本金	2,369
繰越剰余金	111,927
当年度剰余金	7,481
合計	132,606

※千円未満を四捨五入しているため内訳と合計は必ずしも一致しません。

2 2019年度の財政検証結果

*確定給付企業年金では、毎年度末の財政決算時に、二つの基準により年金財政の健全性を確認します。

2019年度の財政検証結果は、以下のとおり「継続基準」「非継続基準」とも基準を満たしており、当基金の財政は健全です。

財政検証基準日：2020年3月31日

継続基準

(基準値1.00以上でクリア)

年金制度が将来にわたり継続することを前提に、年金資産が計画どおり積み立てられているか検証

①純資産額 7,514百万円
②責任準備金 6,762百万円
①/② = 1.11

非継続基準

(基準値1.00以上でクリア)

財政検証基準日に制度を終了すると仮定した場合に、必要な年金資産が確保されているか検証

①純資産額 7,514百万円
②最低積立基準額 6,057百万円
①/② = 1.24

3 会議の開催状況

理事会	第14回	2019/ 4/23	代議員・役員選挙に係る規約の一部変更の承認
	第15回	2019/ 5/22	第13回代議員会提出議題の審議
	第16回	2019/ 7/17	第14回代議員会提出議題の審議
	第17回	2019/ 9/30	制度検討委員会・資産運用委員会の規程変更及び委員選定
	第18回	2020/ 1/16	第15回代議員会提出議題の審議・制度検討委員会報告書の審議
代議員会	第13回	2019/ 6/ 3	第4期代議員選挙の選定委員会委員長の選出
	第14回	2019/ 7/25	第4期代議員選挙結果報告・第4期役員選出・2018年度決算及び事業報告・基金規約の一部変更について
	第15回	2020/ 1/28	2020年度事業計画案及び予算案の承認・リスク対応掛金の導入に関する報告・AUP業務委託契約の報告
制度検討委員会	第1回	2019/ 9/30	リスク対応掛金の概要の確認・基金財政の将来予測の検討
	第2回	2019/11/28	リスク対応掛金の具体案検討・報告書のとりまとめ
資産運用委員会	第1回	2019/ 4/23	2019年3月末の積立金運用実績の報告・全国環境計量証明業企業年金基金からの引継資産の運用配分検討
	第2回	2019/ 9/30	2019年8月末の積立金運用報告・上半期の運用利回り推計報告

4 積立金の管理運用業務

2019年度の運用環境と運用実績

2019年度の運用環境は内外株市場が堅調で推移したため、12月末時点までの通期利回りが5%超と基金の運用は極めて好調でした。しかし2020年1月下旬に中国の新型コロナウイルス感染による武漢市封鎖、2月の日本、欧州、アメリカでの感染拡大により、内外株式は大きく下落しました。

当基金は内外株の一部をキャッシュ化して対応しましたが、それでも2020年3月末時点の年度通期の運用実績は、運用損失3億1,700万円、修正総合利回りマイナス4.07%となりました。また、運用コストを加えた実質運用利回りはマイナス4.45%となり、代行返上後の積立金運用で最も厳しい結果に終わり、決算での不足金計上につながりました。

なお、こうした経済・金融環境の変化を踏まえ、4月下旬に資産運用委員会を開催し市場の注視と慎重な対応を決定しましたが、日米欧の迅速・巨額の財政金融政策によって4月以降、内外株式が回復基調で推移し、8月末時点の積立金運用実績はきわめて良好となっています。

基金の政策的資産構成割合と2020年3月末の資産配分の状況

区 分	政策的資産構成割合			2020年3月末	
	下限値	中心値	上限値	資産構成割合	資産別残高(百万円)
国内債券	23%	33%	43%	37.9%	2,845
国内株式	18%	23%	28%	17.0%	1,273
外国債券	0%	0%	5%	0.0%	0
外国株式	16%	21%	26%	17.8%	1,338
短期資金	3%	8%	18%	9.3%	701
一般勘定	10%	15%	20%	17.9%	1,345
合 計		100%		100%	7,501
期待収益率 : 2.83%					
リスク(標準偏差) : 7.06%					

注：資産配分の年度末実績値は端数処理の関係で合計100%にならないことがある。

基金の資産運用

1. 政策的資産構成割合と分散投資

年金資産の運用は、短期的動向に左右されないように長期的視点から行います。そのためにリスク管理と効率的な運用のため、積立金運用にあたり「政策的資産構成割合」を定めて、一定の範囲で資産を分散して投資します。

2. 運用の委託

信託銀行3行(三菱UFJ信託、三井住友信託、みずほ信託)及び生命保険会社3社(富国生命、第一生命、日本生命)に積立金の運用を委託しています。委託に際しては、基金が定めた運用の基本方針と委託先別に運用指針を示します。

3. 運用の基本方針

代議員会の議決により、運用に際して遵守すべき事項を「運用の基本方針」として定めています(全文をホームページに掲載)。当基金の運用方針へのご意見は、基金事務局までお寄せください。

4. 資産運用委員会

資産運用全般を審議するため、理事及び資産運用の専門家による資産運用委員会を設置しています。四半期ごとの運用状況を確認するため年4回開催を原則とし、2019年度は2回開催しました。



厚生年金保険の標準報酬月額の上限改定に伴う 「基準給与変更届」のご提出について

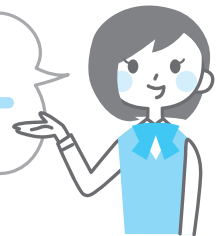
令和2年9月1日より、厚生年金保険の標準報酬月額の最高等級(第31級・62万円)の上に、新たな等級(第32級・65万円)が追加されました。これに合わせて、基金規約別表第3の改定を行いました。

別表第3 基準給与及び標準給与

厚生年金保険の標準報酬月額		基準給与及び標準給与
等級	月額	
第1級	88,000円	1,056円
第2級	98,000円	1,176円
第31級	620,000円	7,440円
第32級	650,000円	7,800円

つきましては、改定後の新等級(第32級・65万円/基準給与額7,800円)に該当する加入者の方に係る、**基準給与変更届のご提出**をお願いいたします。

新等級に該当する
加入者がいない場合、
提出は不要です。



ご提出の際は、日本年金機構からの「標準報酬改定通知書」の写しを添付いただき、変更年月日は**令和2年10月1日**とご記入ください。

なお、10月分の掛金計算の締切日は、**11月2日(月)**となっております。

不明な点等ございましたら、事務局(☎043-221-6231)までお問い合わせください。

「がん保険」 集団取扱い のご案内

当基金では、福祉事業の一環としてアフラックの「がん保険」について、アフラックと集団取扱契約を結んでおります。

対象となるのは、現在当基金にご加入中の加入者様と、当基金の年金を受給中の年金受給者様で、集団取扱の割安な保険料でご加入いただけます。

なお、**当基金のホームページ**の

Aflac アフラック

からご案内しております。

携帯電話



この保険商品のお問い合わせは、
右記の募集代理店へお願いします。

【募集代理店】

アールワイ保険サービス株式会社 医療保険部

フリーダイヤル **0120-329-646**

(〒101-0047 東京都千代田区内神田2-10-12 内神田すいすいビル)